

Шляхом он-лайн анкетування опитано 7 студентів, 7 викладачів, 2 випускники та 4 роботодавці. Результати відображені в гістограмі (рис. 18.1).

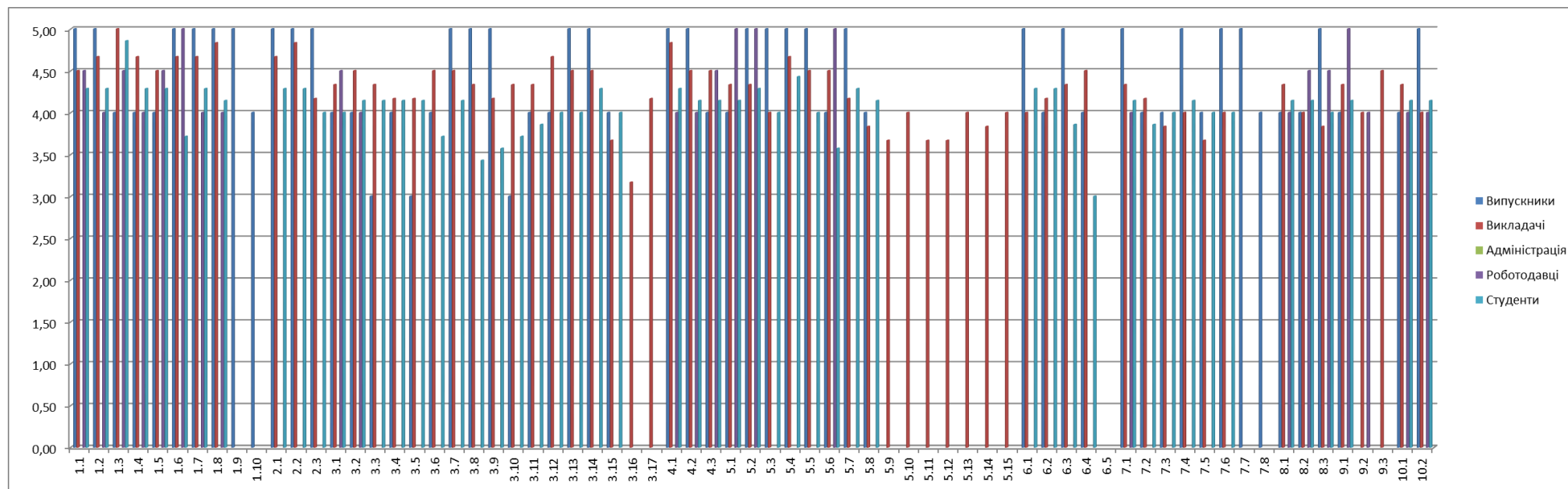


Рисунок 18.1

Середні оцінки становлять: студенти – 4,07; випускники – 4,46; викладачі – 4,26; роботодавці - 4.35. Відхилення середніх значень оцінок студентів і випускників становить 0,39; студентів і викладачів – 0,19. Відхилення середнього балу оцінювання носить несуттєвий характер і знаходяться в межах статистичної похибки

У відповідях на відкрите запитання щодо сильних сторін у роботі кафедри та університету стейкхолдери вказують:

### Студенти

Досвідчені викладачі

Інформативна доступність

Співпраця з виробниками і постійна взаємодія  
Висока кваліфікація викладачів  
Якісне навчання студентів  
Взаємодія та співпраця з роботодавцями  
Високий професіоналізм усіх співробітників кафедри та університету  
Випускники  
Якісна підготовка студентів  
Актуальність та затребуваність.

**Викладачі:**

професійний (якісний) склад науково-педагогічних працівників  
міжнародна діяльність  
Прогресивність керівництва  
Інформаційна доступність  
міжнародна співпраця  
втілюється політика щодо забезпечення якості освіти  
Різносторонність

Результати дослідження дають підстави стверджувати про високу оцінку стейкхолдерами освітньої програми «Агрономія» та відсутність критичних відхилень у співвідношенні масиву середніх оцінок різних категорій опитаних стосовно складових освітньої діяльності.